



« Amies pêcheuses, amis pêcheurs,

L'année 2025 a été marquée par une météo très contrastée : un printemps arrosé, favorable à la remise en eau des habitats et à la reproduction de nombreuses espèces, comme les cyprinidés et le brochet, suivi d'un été sec avec des basses d'oxygène et des niveaux d'eau faibles sur certains secteurs. Ces variations rappellent la fragilité de nos milieux aquatiques face au changement climatique.

Malgré ce contexte, l'année a été riche et dynamique pour la pêche et la protection de nos milieux aquatiques. Avec près de 37 000 cartes de pêche vendues, le Maine-et-Loire confirme sa place de premier département de France en nombre d'adhérents, reflet de l'attractivité croissante de notre loisir et de la confiance que les pêcheurs nous accordent. Ces résultats témoignent de l'engagement constant de notre réseau associatif et de nos bénévoles, qui donnent de leur temps. Parmi les événements majeurs de l'année, l'acquisition de la Maison Pêche Nature à Brissac-Quincé occupe une place centrale. Ce site, que la Fédération louait depuis plusieurs décennies, est désormais pleinement notre propriété. À la fois lieu pédagogique et structure piscicole, il permet de renforcer nos actions de sensibilisation, d'éducation à l'environnement et de valorisation du patrimoine aquatique auprès du public.

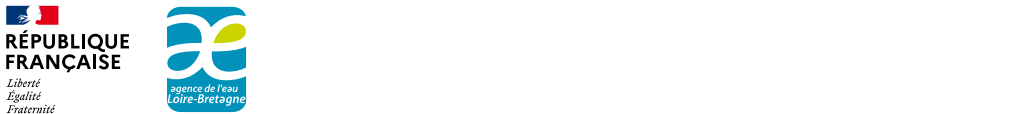
Notre équipe d'animation a connu une belle saison, avec près de 7 300 personnes sensibilisées : scolaires, centres de loisirs, familles et jeunes pêcheurs. Tous ont pu profiter d'ateliers variés mêlant initiation à la pêche, découverte de la faune aquatique et du milieu naturel. L'année 2025 a aussi vu le lancement des clubs nature et pêche fédéraux, qui ont permis aux jeunes d'approfondir différentes thématiques, de la pêche aux leures à la connaissance des écosystèmes aquatiques.

Le Junior Fishing Tour a continué de mobiliser la jeunesse, avec de très bons résultats pour nos jeunes pêcheurs : troisième place à la finale du Junior Fishing Tour Coup (catégorie Junior) et quatrième place à la finale du Junior Fishing Tour Leures (catégorie Junior). Ces performances sont une véritable fierté pour notre réseau associatif.

Le service police de la pêche et réglementation a poursuivi son travail de terrain, en continuant à recenser les baux des AAPDMA sur le domaine privé. Il a aussi mené des actions de contrôle et de prévention, avec l'appui des gardes-pêche particuliers, des polices municipales et de la gendarmerie nationale, garantissant ainsi le respect des règles et la protection de nos milieux. Le service technique, quant à lui, accompagne syndicats de rivières et collectivités à travers des projets structurants : restauration de milieux, inventaires piscicoles, conseils et suivis techniques, indispensables pour préserver la qualité de nos cours d'eau et la diversité des habitats aquatiques.

L'année 2025 s'annonce comme une étape importante pour nos AAPDMA, avec le renouvellement des conseils d'administration prévu au dernier trimestre. Le bénévolat, bien que demandant du temps et de l'engagement, reste au cœur de notre modèle et de l'avenir de notre loisir. Chaque participation, même modeste, compte pour garantir la pérennité de la pêche associative dans le département. Je vous souhaite à toutes et à tous une excellente saison de pêche 2026, placée sous le signe du plaisir, de la convivialité et du respect de nos milieux naturels !

Bernard MERLIN
Président de la Fédération de Maine-et-Loire
pour la Pêche et la Protection du Milieu Aquatique



L'agence de l'eau Loire-Bretagne
accompagne les fédérations départementales de pêche
pour protéger l'eau et les milieux aquatiques.

agence.eau-loire-bretagne.fr
9 avenue Buffon CS 36339
45063 Orléans CEDEX 2
02 38 51 73 73 • contact@eau-loire-bretagne.fr



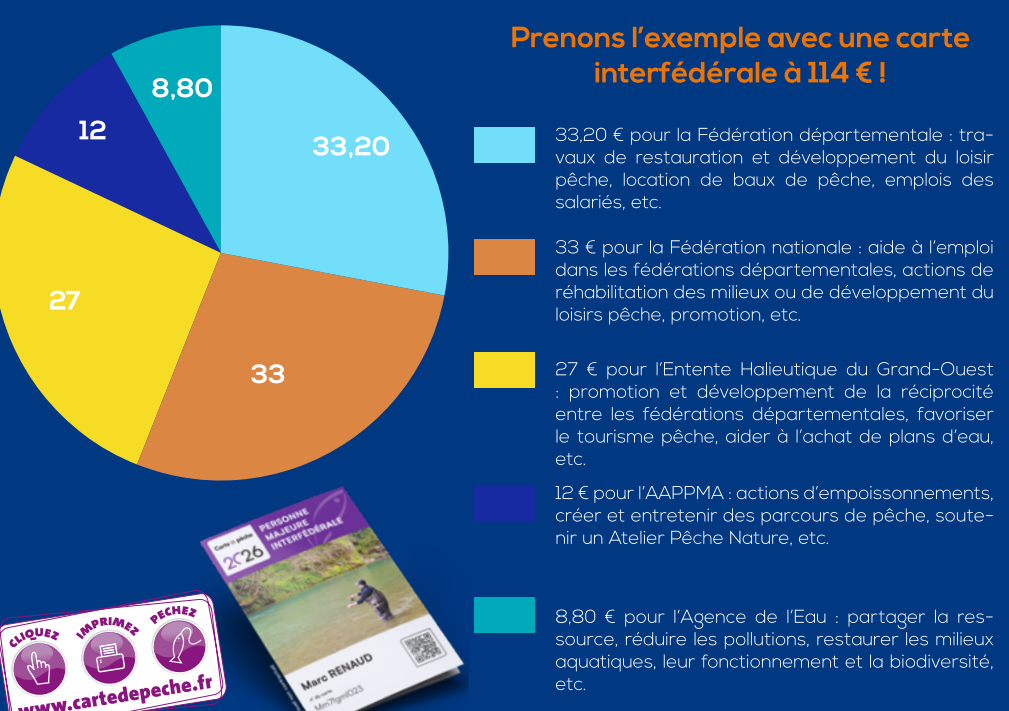
CARTES DE PÊCHE 2026

Cartes	Informations	Tarifs
Carte personne majeure	En 1 ^{re} catégorie : 1 ligne montée sur canne munie de 2 hameçons ou plus ou de 3 mouches artificielles (du plus, y compris au lancer, aux leures, à la mouche griffolée, au vif, à tout ou partie de poisson mort). 6 balances à écrevisses, 1 carafe à vairons (2 litres maximum). En 2 ^{de} catégorie : 4 lignes montées sur cannes (avec ou sans moulinet) munies de 2 hameçons ou plus ou de 3 mouches artificielles ou plus, aux leures, à la mouche artificielle, au vif, à tout ou partie de poisson mort. 6 balances à écrevisses, 1 carafe à vairons (2 litres maximum). Donne également le droit de pêcher à une ligne, y compris au lancer, sur tous les cours d'eau et plans d'eau du domaine public de France.	87 €
Carte intermédiaire	Mêmes droits que la carte « Personne Majeure ». Valable dans tous les départements de l'E.H.G.O., du C.H.I. et de l'U.R.N.E.	114 €
Carte d'automne	Le tarif de la carte « Personne majeure » passe à -50% à partir du 1 ^{er} septembre 2026. Elle offre la possibilité de pêcher jusqu'au 31 décembre 2026.	43,50 €
Carte personne mineure	(moins de 18 ans, né à partir du 01/01/2008) Mêmes droits que la carte « Personne majeure » y compris dans tous les départements de l'E.H.G.O., du C.H.I. et de l'U.R.N.E. Un jeune ayant 18 ans au cours de l'année peut pêcher avec cette carte toute l'année civile.	27 €
Carte Découverte 12 ans	(moins de 12 ans, né à partir du 01/01/2014) Pêche à une seule ligne en première ou seconde catégorie y compris au lancer, 6 balances, 1 carafe à vairons (2 litres maximum). Un jeune ayant 12 ans au cours de l'année peut pêcher avec cette carte toute l'année civile. Réciprocité valable dans les départements de l'E.H.G.O., du C.H.I. et de l'U.R.N.E.	8 €
Carte promotionnelle « Femme »	En 1 ^{re} catégorie ou 2 ^{de} catégorie : pêche à une ligne montée sur canne munie de 2 hameçons ou plus ou de 3 mouches artificielles ou plus, y compris au lancer, aux leures, à la mouche artificielle, au vif, à tout ou partie de poisson mort. 6 balances, 1 carafe à vairons (2 litres maximum). Réciprocité valable dans tous les départements de l'E.H.G.O., du C.H.I. et de l'U.R.N.E.	42 €
Carte Jeunesse	En 1 ^{re} catégorie : 1 seule ligne munie de 2 hameçons ou plus ou de 3 mouches artificielles ou plus, y compris au lancer, aux leures, à la mouche artificielle, au vif, à tout ou partie de poisson mort. 6 balances à écrevisses, 1 carafe à vairons (2L maximum). En 2 ^{de} catégorie : 4 lignes montées sur cannes (avec ou sans moulinet) munies de 2 hameçons ou plus ou de 3 mouches artificielles ou plus, y compris au lancer, aux leures, à la mouche artificielle, au vif, à tout ou partie de poisson mort. 6 balances à écrevisses, 1 carafe à vairons (2L maximum). Réciprocité départementale uniquement.	12 €
Carte Hebdomadaire	Validité : 7 jours consécutifs. Donne les mêmes droits que la carte « Majeure » et est réciproque dans tous les départements de l'E.H.G.O., du C.H.I. et de l'U.R.N.E. Pour tout titulaire d'une carte de pêche hors de l'E.H.G.O., du C.H.I. et de l'U.R.N.E., demander une carte à la Fédération de Pêche de Maine-et-Loire.	36,50 €

Pour acheter votre carte de pêche, rendez-vous sur www.cartedepêche.fr ou chez un de nos dépositaires (liste sur www.fedepêche49.fr).

OÙ VA L'ARGENT DE MA CARTE DE PÊCHE ?

L'argent d'une carte de pêche est réparti entre différents organismes. Elle retourne à destination des pêcheurs en faveur de travaux de restauration en faveur des milieux aquatiques ou d'actions pour la promotion du loisir pêche.



DEVELOPPEMENT DU LOISIR PÊCHE

- **SDDL** : élaboration et mise en oeuvre du Schéma Départemental du Développement du Loisir Pêche.
- **Animations** : organisation d'animations d'initiation à différentes techniques de pêche. Mise en place d'un club pêche fédéral.
- **Ateliers Pêche Nature** : soutiens humains, logistiques et financiers auprès des différents Ateliers Pêche Nature organisés par les AAPDMA.
- **Aménagements pour la pratique de la pêche** : mises à l'eau, pontons sécurisés pour les personnes à mobilité réduite, création de postes de pêche, parcours labellisés, etc.

- **Tourisme pêche** : labellisation d'hébergements pêche, mise en avant de la pêche de tourisme avec Anjou Tourisme, etc.
- **Communication** : réalisation du plan et du guide de pêche, panneaux informatifs sur les parcours de pêche, site Internet de la Fédération, réseaux sociaux, vidéos, etc.

- **Organisation de manifestations grand public** : Fête de la Pêche, Journée Nature Junior et Maison Pêche Nature en fête.

- **Organisation de compétitions de pêche** : Junior Fishing Tour Coup et Leures.



SENSIBILISATION ET ÉDUCATION

- **Sensibilisation et éducation à l'environnement** : interventions auprès de groupes scolaires sur le site de la Maison Pêche Nature à Brissac-Quincé ou directement dans les écoles (près de 3 500 enfants en 2025). Partenariat avec différentes syndicats de rivières dans le cadre d'animations scolaires sur leurs territoires respectifs.

- **Animations** : animations nature pour la sensibilisation et la découverte des milieux aquatiques auprès du grand public (dans le cadre des Rendez-vous nature en Anjou organisés par le Département de Maine-et-Loire). Mise en place d'un club nature fédéral.



HÉBERGEMENTS PÊCHE

La Fédération Nationale de Pêche en France (FNPF) a défini une stratégie de développement du loisir pêche articulé autour des axes suivants :

- la valorisation des sites de pêche par la constitution d'un réseau de parcours adaptés à la demande et la labellisation de parcours ;
- l'offre d'hébergements, de services et d'animations adaptées aux clientèles ;
- la communication et la promotion du loisir pêche.

Le label est attribué par la Fédération de pêche de Maine-et-Loire et Anjou Tourisme, à des hébergements ouverts à la location tels que chambres d'hôtes, hôtels, villages de vacances, campings, gîtes pour lesquels les propriétaires ou les exploitants en font la demande.

Ces hébergements doivent répondre à certains critères. Parmi les principaux, nous pouvons citer :

- La proximité avec des lieux de pêche présentant un intérêt certain pour la pêche ainsi qu'une bonne qualité environnementale.
- Le propriétaire doit justifier de l'ouverture de sa location durant la période de pêche (6 mois au minimum)
- Une mise à disposition d'un local spécifique sécurisé (stockage matériel, séchage, ...) d'un point d'eau et de moyens de conservation des appâts vivants (réfrigérateur et bac à vif).

La liste des établissements labellisés dans le Maine-et-Loire est visible au verso de ce document.

N'hésitez pas à nous contacter si vous souhaitez avoir plus d'informations.

ÉTUDES POUR COMPRENDRE NOS MILIEUX

- **PDP** : Plan Départemental de Protection du Milieu aquatique et Gestion des ressources piscicoles.
- **Réseau de suivis des peuplements piscicoles** : de nombreux inventaires piscicoles menés chaque année.
- **Réseau de suivis thermiques** sur les cours d'eau du département.
- **Mise en place de protocoles de suivis hydromorphologiques.**



RESTAURER ET SAUVER

- **Des actions de restauration de la continuité écologique**, de mise en défens ou d'entretien de berges, de restauration d'habitats piscicoles, etc.
- **Réalisation de pêches de sauvetage** : avant travaux ou en cas de sécheresses ou d'assèchement de cours d'eau ou de plans d'eau.
- **Financement d'actions de contrats territoriaux.**
- **Appui technique** auprès de différents partenaires et collectivités : syndicats de rivières, SAGE, contrats territoriaux, etc.

SURVEILLER POUR MIEUX PROTÉGER

- **2 gardes pêche fédéraux**
- **1 brigade départementale** composée de 4 gardes particuliers
- **30 gardes de pêche particuliers**
- **Partenariat** avec la Gendarmerie Nationale ou les Polices municipales pour des actions communes et la mise en place de formations spécialisées.
- **Près de 15 000 contrôles** polices pêche réalisés en 2025 de jour comme de nuit.

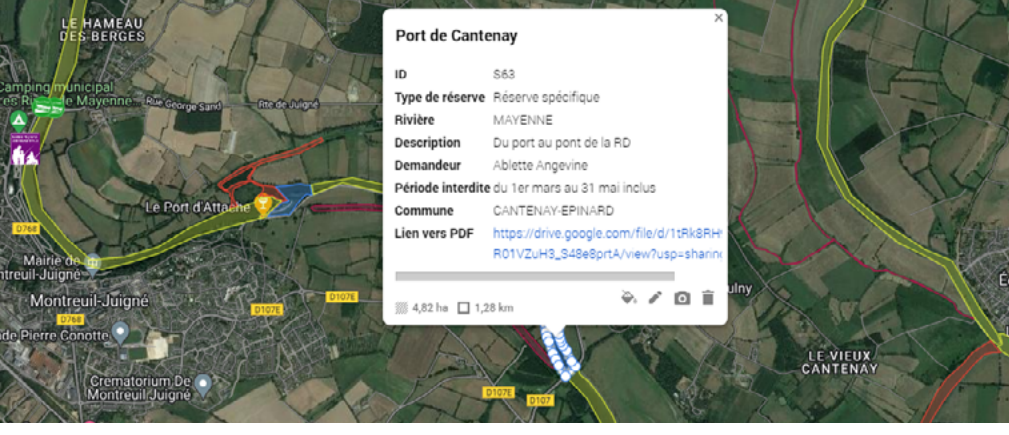


maine-et-loire.fr
@maine_et_loire | f Département49



Retrouvez notre carte interactive sur www.fedepêche49.fr. Depuis votre téléphone, vous aurez la possibilité de vous géolocaliser et de trouver les informations autour de vous. C'est un outil précieux pour bien préparer votre prochaine sortie pêche. Elle vous permettra de localiser :

- **Les réserves de pêche annuelles**
- **Les réserves de pêche permanentes**
- **Les réserves de pêche spécifiques**
- **Les associations de pêche**
- **Les hébergements pêche**
- **Les pontons sécurisés**
- **Les parcours carpe de nuit**
- **Les hébergements**
- **Les plans d'eau**



RÉSERVES DE PÊCHE

Chaque année, un arrêté préfectoral définit les réserves de pêche pour l'ensemble du département. Il existe plusieurs types de réserves de pêche :

- Réserve de pêche annuelle** : la pêche est interdite toute l'année.
 - Réserve de pêche permanente** : la pêche est interdite durant plusieurs années.
 - Réserve de pêche spécifique** : la pêche est interdite du 1^{er} mars au 31 mai inclus. Elles sont destinées à la protection du sandre durant sa période de reproduction.
- Chaque année, les réserves de pêche sont matérialisées par des pancartes posées par les AAPDMA ou la Fédération. Vous pouvez également les consulter sur notre carte interactive sur www.fedepêche49.fr ou sur le site des services de l'État.

TÉMOIN UN ACTE DE BRACONNAGE ?

Contactez la Fédération de Maine-et-Loire pour la Pêche et la Protection du Milieu Aquatique au 02 41 87 57 09 ou en envoyant un mail à alertebracconnage@fedepêche49.fr.

LA MAILLE D'ANJOU

La Maille d'Anjou est l'Association Départementale Agréée des Pêcheurs Amateurs aux Engins et aux Filets (ADAPAEF).

Pour plus d'informations sur la réglementation spécifique de la pêche aux engins, n'hésitez pas à prendre contact auprès de l'association (06 37 56 20 83) ou à consulter leur site Internet : www.adapae49.fr



Commune	Plan d'eau	AAPMA ou autres	Informations	Navigation
Angers	Etang Saint Nicolas	Ville d'Angers	Pêche des carnassiers en no-kill (brochet, sandre et black-boss). Pêche en wadding interdite.	👉
Angers	Lac de Maine	Ville d'Angers / Ablette Angevine	Pêche du bord autorisée sur zone délimitée. Pêche en float tube et kayak autorisée sur zone délimitée. Se confier aux préconisations "pêche" indiquées sur les panneaux d'informations sur le site. Wadding interdit.	👉
Angers	Petit Lac de Maine	Ville d'Angers / Ablette Angevine	Pêche du bord autorisée sur zone délimitée. Se confier aux préconisations "pêche" indiquées sur les panneaux d'informations.	👉
Beaulieu sur Layon	Plan d'eau communal	Cachalots de l'Hyérôme	Pêche à l'aide de 2 lignes maximum.	
Beaugré	La Loge	Gaule Belloprataine		
Bouchemaine	Etang du Boulet	Ablette Angevine		
Bouillé	Boire Sainte Catherine	Scion Florentais		
Brain sur Longueue	Etang Neuf	Fédération 49		
Champ sur Layon	Plan d'eau communal	Cachalots de l'Hyérôme		
Champocé sur Loire	Boire de Champocé	Ablette Montjeannaise	Règlement d'eau : Embarcation avec moteur électrique, float tube et kayak autorisés.	👉👉👉
Champocé sur Loire	Le Pré du Marais	Ablette Montjeannaise	Une seule canne autorisée (carpodrome). Pêche sans ordillon obligatoire. Remise à l'eau obligatoire de toutes les espèces (sauf les espèces susceptibles de créer un déséquilibre biologique). Pêche interdite aux vifs et aux leures.	👉👉👉
Chanteloup les Bois	Péronne	Crocodiles de la Moine	Règlement d'eau : embarcation avec moteur électrique exclusivement, moteur thermique relevé interdit. Pêche à bord autorisée du 1 ^{er} mai au 30 septembre. Du dernier samedi d'avril au 31 mai inclus, la pêche au toc, à la dandnette et aux leures susceptibles de capturer des poissons carnassiers de manière non accidentelle est interdite.	👉👉👉
Charcé Saint Elier	Plan d'eau du Pont des Buttes	Perche Trélaazienne		
Chemellier	Plan d'eau communal	Perche Trélaazienne		
Chemillé	Coulvée	Cachalots de l'Hyérôme	Étang classé en première catégorie. 2 lignes autorisées maximum par pêcheur. Pêche en float tube autorisée à partir du 1 ^{er} mai au 20 septembre 2026.	👉
Cholet	Ribou	Crocodiles de la Moine	Règlement d'eau : Embarcation avec moteur électrique, moteur thermique relevé toléré. Du 15 avril au 31 octobre 2026, pêche à bord autorisée du 1 ^{er} mai au 30 septembre. Du dernier samedi d'avril au 31 mai inclus, la pêche au toc, à la dandnette et aux leures susceptibles de capturer des poissons carnassiers de manière non accidentelle est interdite.	👉👉👉
Cholet	Etang du Bois Régnier	Crocodiles de la Moine	Du dernier samedi d'avril au 31 mai inclus, la pêche au vif, au poisson mort ou artificiel, au ver mané, la pêche au toc, à la dandnette et aux leures susceptibles de capturer des poissons carnassiers de manière non accidentelle est interdite.	
Cholet	Les Noues	Crocodiles de la Moine	Règlement d'eau : embarcation avec moteur électrique, moteur thermique relevé toléré. Du 15 avril au 31 octobre 2026, pêche à bord autorisée du 1 ^{er} mai au 30 septembre. Du dernier samedi d'avril au 31 mai inclus, la pêche au toc, à la dandnette et aux leures susceptibles de capturer des poissons carnassiers de manière non accidentelle est interdite.	👉👉👉
Cholet	La Godinière	Crocodiles de la Moine	Pêche à l'aide d'une seule ligne. Du dernier samedi d'avril au 31 mai inclus, la pêche au vif, au poisson mort ou artificiel, au ver mané, la pêche au toc, à la dandnette et aux leures susceptibles de capturer des poissons carnassiers de manière non accidentelle est interdite.	👉
Combrée	Plan d'eau communal	Gardons de l'Oudon	Pêche du black-bass en no-kill. Pêche à l'aide d'une seule ligne aux leures ou à la mouche sur la zone de pêche autorisée. Pêche interdite du 1 ^{er} février au 31 mai inclus.	👉
Combrée	Etang des Landes	Gardons de l'Oudon		
Coudray-Macouraud	Plan d'eau du Petit Bois	Martins Pêcheurs Montreuilais et Doussins	Pêche à une seule ligne par personne. Plan d'eau exclusivement réservé à la pêche au coup.	
Danée	Etang de la Grande	Perche Trélaazienne		
Drain	Boires de Drain	Amis de la Rempure	Embarcations avec moteurs interdites. Pêche du black-bass en no-kill.	👉👉👉
Durtal	Chambiers	Bois Durtalois	Pêche du black-bass en no-kill à l'aide d'une seule ligne aux leures ou à la mouche sur la zone de pêche autorisée. Remise à l'eau des poissons obligatoires (sauf les espèces susceptibles de créer un déséquilibre biologique). Pêche autorisée du 1 ^{er} janvier au dernier dimanche de janvier et du 1 ^{er} juillet au 31 décembre. Se confier aux préconisations indiquées sur le panneau d'informations sur le site.	👉
Gennes	Joreau	Fervents de la Gaule	Pêche en no-kill intégral (sauf les espèces susceptibles de créer un déséquilibre biologique). Pêche de la carpe de nuit autorisée. 3 lignes maximum par pêcheur. Pêche aux vifs interdite.	
Hôtellerie de Pâle	Plan d'eau communal	Gardons de l'Oudon		
Jallais	Montalais	Vandoises de l'Evre		
Jallais - La Jubaudière	La Coudraie	Vandoises de l'Evre		
La Paltevière	Plan d'eau communal	Vandoises de l'Evre		
La Renaudière	Les Petites Landes	Gaule Belloprataine	Une seule ligne autorisée. Pêche aux vifs et aux leures interdite.	
La Salle de Vihiers	Etang communal	Carpe Vihieroise		
La Tessoualle	Verdon	Entente du Verdon	Du dernier samedi d'avril au 31 mai inclus, la pêche au vif, au poisson mort ou artificiel, au ver mané, la pêche au toc, à la dandnette et aux leures susceptibles de capturer des poissons carnassiers de manière non accidentelle est interdite.	
Le Guédeniau	Plan d'eau communal	Gaules du Lathan		
Le Marais	Boire du Seil	Scion Florentais		
Le Mesnil en Vallée	Boire de la Grande Fosse	Scion Florentais		
Longue	Plan d'eau des Yauls	Gaules du Lathan		
May-sur-Evre	La Sablière	Bois de l'Evre	Pêche à l'aide de 3 lignes maximum.	
Montjean sur Loire	Etang du stade	Ablette Montjeannaise		
Montjean sur Loire	Sol de Loire	Ablette Montjeannaise	Tous types de pêche autorisés du 1 ^{er} janvier au dernier dimanche de janvier et du dernier samedi d'avril au 31 décembre. Pêche exclusivement du bord sur la zone délimitée. Se confier aux préconisations "pêche" indiquées sur les panneaux sur le site.	
Montreuil sur Loir	Etang de la Thielle	Aux Pêcheurs d'Angers Loir	Pêche autorisée du 1 ^{er} janvier au dernier dimanche de janvier et du 1 ^{er} juin au 31 décembre. Pêche exclusivement du bord sur la zone autorisée (voir panneaux sur place). Pêche aux vifs interdite. Pêche avec hameçon sans ordillon obligatoire. Remise à l'eau des poissons obligatoires (sauf les espèces susceptibles de créer un déséquilibre biologique).	
Plan d'eau de la Louisière				
Moullherne	Carpodrome de la Louisière	Gaules du Lathan	Une seule canne autorisée (carpodrome). Pêche sans ordillon obligatoire. Remise à l'eau obligatoire de toutes les espèces (sauf les espèces susceptibles de créer un déséquilibre biologique). Pêche interdite aux vifs et aux leures.	
Passavant sur Layon	Plan d'eau	Gaule Nuellaie	Se confier aux préconisations indiquées sur le panneau d'informations sur le site. Embarcations légères (pas de cale de mise à l'eau).	👉👉👉
Pouancé	Etang de Saint Aubin	Pêcheurs des Etangs Pouancéens		
Pouancé	Etang de Pouancé	Pêcheurs des Etangs Pouancéens		
Rillé	Lac des Moussaux	Fédération 37 et 49	Carte de pêche avec timbre EHGO obligatoire pour tous les pêcheurs.	👉👉👉
St André de la Marche	Plan d'eau communal	Entente des Pêcheurs Sévernois	Pêche à l'aide de 3 lignes maximum.	
St Lambert du Lattay	La Coudraye	Cachalots de l'Hyérôme	Étang classé en première catégorie. 2 lignes autorisées maximum.	
St Sylvain d'Angoulême	Etang du Parc André Deslilles	Aux Pêcheurs d'Angers Loir	Plan d'eau (avec passerelle). Remise à l'eau obligatoire des carpes amours.	
Tiercé	Les Tarivières	Brochets de la Sarthe	Pêche des carnassiers en no-kill (brochet, sandre et black-boss). Pêche aux vifs interdite.	
Trélazé	Le Vissoir	Perche Trélaazienne		
Trélazé	Le Pont de bois	Perche Trélaazienne		
Velançon	Château	Cachalots de l'Hyérôme		
Vauchrétien	Les Courtilliers	Perche Trélaazienne		
Vihiers	Etang du Lys	Carpe Vihieroise		
			Pêche en bateau autorisée	👉
			Pêche en float tube autorisée	👉
			Pêche en kayak autorisée	👉

Présence de cyprinobactéries
En raison de la présence de cyprinobactéries, des mesures de précaution peuvent s'appliquer aux activités nautiques (baignade, pêche, etc.) sur les bords de l'eau. Il est recommandé de ne pas aller à l'eau et de ne pas aller à l'eau. Consulter les analyses sur le site de l'Agence de l'Eau Loire-Bretagne (www.eau-loire-bretagne.fr).